

**ИНФОРМАЦИЯ ЗА ПРЕЦЕНЯВАНЕ НЕОБХОДИМОСТТА ОТ ОВОС
на инвестиционно предложение за
изграждане на „Електропроводно отклонение 20 кV и мачтов
трафопост за Помпена станция „Вардун”**

I. Информация за контакт с инвеститора:

„Водоснабдяване и канализация” ООД Търговище

със седалище и адрес на управление: 7700 гр. Търговище, бул. "29-и януари", № 3, ЕИК 835014989, представлявано от инж. Теодор Колев Гяуров.

Пълен пощенски адрес: 7700 гр. Търговище, ул. "29-и януари", № 3

Телефон, факс и e-mail: тел.: 0601/6 20 75; факс: 0601/6 74 65; e-mail: viktg@viktg.com

Управител или изпълнителен директор на фирмата възложител: инж. Теодор Гяуров
– Управител на „Вик”ООД – Търговище

Лице за контакти: Красимира Илиева, тел: 0601 / 6 12 58

II. Характеристика на инвестиционното предложение:

1. Резюме на предложението;

Изграждане на „Електропроводно отклонение 20 кV и мачтов трафопост за Помпена станция с.Вардун” в землището на с.Вардун, ЕКАТТЕ 10121 в ПИ 10121.101.1 по Кадастралната карта (ПИ 000096 по КВС) с Вардун, общ.Търговище.

Проектното трасе ще започне от ел.стълб №27 на ЕПО от ПС-Вардун за с.Вардун ЕП „Дъбрава”, находящ се в поземлен имот № 059010 – нива от ДПФ, по КВС на с.Вардун.

Точката на присъединяване към съществуващата мрежа е определена в становище с изх.№ Т14-1387/13.03.2014 г. на Енерго Про Мрежи АД. Електропроводното отклонение средно напрежение 20 кV ще бъде изградено въздушно.

Не се предвижда изграждане на нова пътна инфраструктура. Няма да се извършват изкопни дейности. Няма да се използват взривни материали.

Във връзка с горе описаното осъществяването на ИП е свързано с изработване и одобряване на ПУП по реда на ЗУТ.

2. Доказване на необходимостта от инвестиционното предложение

В с.Вардун, общ.Търговище имаме изградена Помпена станция и хлораторно, част от водоснабдителна система „Вардун”. До този момент Помпената станция няма изградено самостоятелно ел.захранване.

Към настоящият момент обекта се захранва от частна мрежа НН, което създава редица неудобства, както от техническо така и от икономическо естество.

За имота притежаваме:

- документи за собственост на имотите – АОС.
- актуална скица.
- изградена и въведена в експлоатация постройка.

Местоположението на терена и съществуващото ползване е подходящо за реализиране на ИП и отговаря на критериите за определяне на:

- характеристиката на предлаганото строителство, дейности и технологии по обем, производителност, мащабност, взаимовръзка и кумулиране с други предложения, ползване на природни ресурси, генерирани отпадъци, замърсяване и нарушения на околната среда, както и риск от инциденти;

- местоположението, в това число чувствителност на средата, съществуващо ползване на земята, относителното наличие на подходящи територии, качеството и регенеративната способност на природните ресурси в района;

- способността за асимилация на екосистемата в естествената околна среда на урбанизираните територии и районите, в които нормите на замърсяване са превишени;

- характеристиките на потенциалните въздействия – териториален обхват, засегнато население, същност, големина, комплексност, вероятност, продължителност, честота и обратимост;

- общественият интерес към предложението за строителство, дейности и технологии.

Реализирането на ИП ще има положително въздействие от гледна точка на социално-икономическите условия.

3. Връзка с други съществуващи/планирани инвестиционни предложения;

Инвестиционното предложение не противоречи на действащите планове за района. Реализацията на намерението не променя начина на трайно ползване на терена и няма връзка с други съществуващи и одобрени с устройствен или друг план действащи в обхвата на въздействие на инвестиционното предложение.

4. Подробна информация за разглеждани алтернативи;

Инвестиционното предложение ще се реализира на този терен защото:

- природният и ресурсов потенциал на терена е подходящ и позволява реализацията на инвестиционното предложение;

- местоположението на площадката е подходящо избрано от гледна точка на пътно-транспортната обстановка;

- околното застрояване не създава нито функционални, нито обемно-пространствени конфликти с бъдещия обект;

- в съседство няма обекти подлежащи на защита;

- теренът е в съответствие с изискванията за екологична безопасност;

- районът е с изградена инфраструктура – водоснабдяване и електроснабдяване;

- реализацията на инвестиционния проект представлява по-добрата алтернатива от гледна точка на социално-икономическите и технически условия за водоснабдяване на населението.

5. Местоположение на площадката, включително необходима площ за временни дейности по време на строителството.

Поземления имот в който е изградена Помпената станция ПИ 10121.101.1 по Кадастралната карта (ПИ 000096 по КВС) с Вардун, общ.Търговище, Частна общинска собственост на Община Търговище, с площ 18131 кв.м.

Имотът е с начин на трайно ползване: за водостопанско, хидромелиоративно съоръжение.

Трасето ще бъде проектирано през имоти общинска и държавна собственост в изпълнение на на изискванията на чл.67, ал.1 от ЗУТ, както следва:

ПИ №059010 - (извън регулация) – нива, държавен поземлен имот;

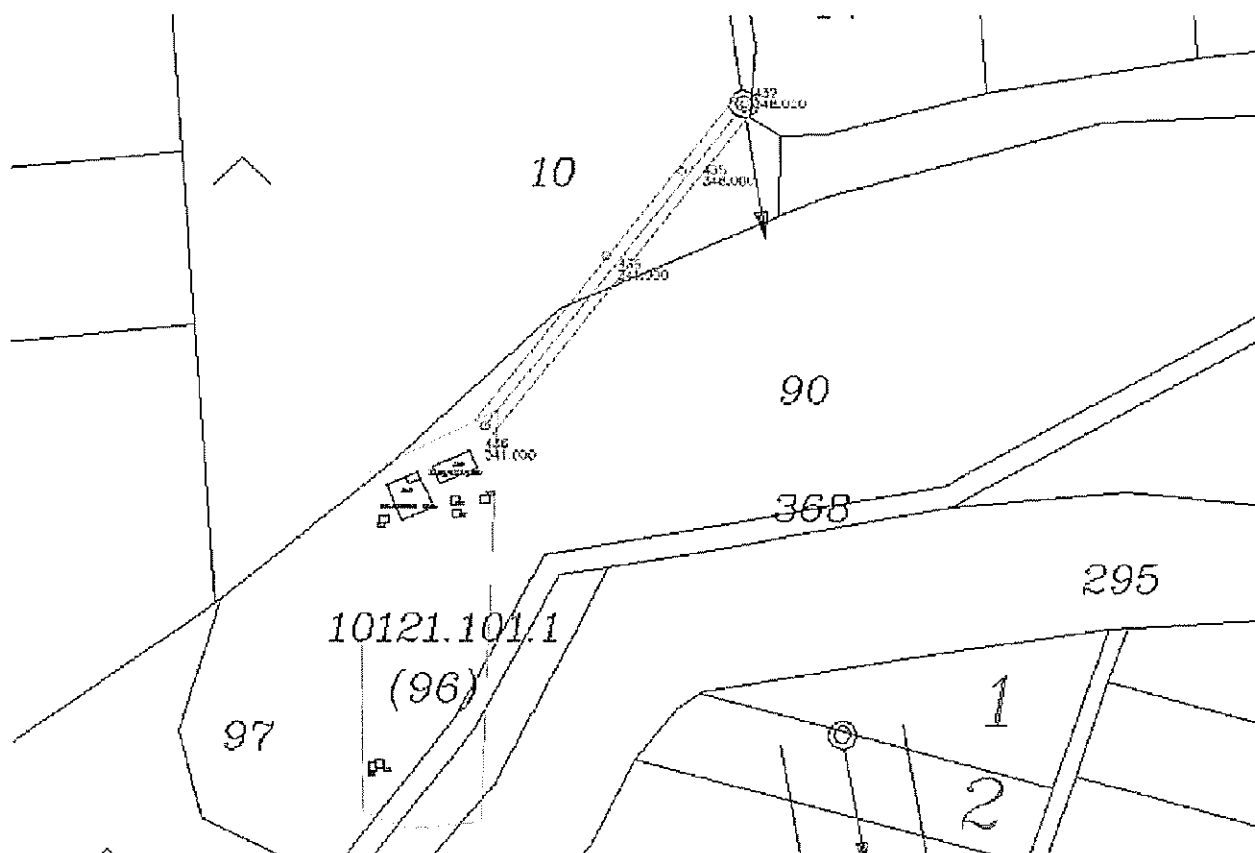
ПИ №000090 – (извън регулация) – нива, земи по чл. 19 от ЗСПЗЗ.

Представен е регистър на засегнатите от трасето и сервитута на въздушната линия имоти, за които ще бъде определено ограничено право на ползване. Общата площ с ограничено ползване е 390,5 кв.м. извън регулацията на с.Вардун, общ.Търговище.

Местоположението на имотите спрямо строителните граници на населеното място, в което се намират е до 1 км. и над 1 км. спрямо пътната мрежа с трайна настилка.

Всички дейности ще се осъществяват единствено и само в границите на описаните имоти. Не се налага ползването на допълнителни площи.

Схема, показваща местоположението на площадката.



6. Описание на основните процеси, включващи размер, капацитет, производителност, принос и резултат

Предвид инвестиционните намерения е необходимо изграждане на електропроводно отклонение към имота за хранване на помпената и хлораторното.

Съгласно изискванията на чл.64, ал.2 от ЗУТ се явява необходимост от изработване на ПУП – парцеларен план за трасето на електропровода към имот № 10121.101.1. С проекта ще се определят границите на сервитут на въздушен ел.провод, съгласно Наредба №16 за сервитути на енергийните обекти. В Парцеларния план е посочено трасето на електропроводно отклонение, въздушна линия СрН-20кV с дължина 67m. Проектното трасе започва от стълб №27 на ЕПО от ВС-Вардун за с.Вардун ЕП"Дъбрава", находящ се в поземлен имот №059010- нива от държавен поземлен фонд(ДПФ), минава над поземлен имот №000090-нива(земи по чл.19 от ЗСПЗЗ) и завършва с мачтов трафопост(МТП) в имот 000096 за водостопанско, хидромелиоративно съоръжение.

Съгласно Приложение №1 към чл.7, ал.1, т.1 от Наредба №16 от 09.06.2004г за сервитутите на енергийните обекти, минималните размери на сервитутните зони на енергийните обекти за производство, пренос, разпределение и преобразуване на електрическата енергия са:

- Мачтов трафопост(МТП) - площадка с размери 4,5m x 4,5m в която е разположен МТП;

Въздушни електропроводни линии(ВЛ) 6кV, 20кV до 35кV:

- т.3 При трасе в земеделски земи: общо 7.5m, в т.ч. спрямо оста на електропровода – 5m от страната избрана за обслужване и 2.5m от другата страна.

Трасето и сервитута на електропроводното отклонение засягат 2 броя поземлени имоти:

ПИ №059010 - (извън регулация) – нива, държавен поземлен имот;

ПИ №000090 – (извън регулация) – нива, земи по чл. 19 от ЗСПЗЗ.

Представен е регистър на засегнатите от трасето и сервитута на въздушната линия имоти, за които ще бъде определено ограничено право на ползване. Общата площ с ограничено ползване е 390,5 кв.м. извън регулацията на с.Вардун, общ.Търговище.

По време на монтажа материалите ще бъдат разположени на временна площадка в границите на имота.

Не се очаква реализацията на инвестиционното предложение да засегне съществуващи известни културни паметници (исторически, архитектурни и археологически).

Реализацията на инвестиционната инициатива ще има положителен социален ефект за общината и ще създаде условия за по-добро водоснабдяване на населението.

Не се очаква никакво вредно влияние върху човешкото здраве.

7. Схема на нови или промяна на съществуващи пътища;

Не се предвижда изграждане на нови пътища или промяна на съществуващата пътна инфраструктура. До имота се достига по съществуващ път. Експлоатацията и

поддръжката на съоръженията не изисква допълнителни помощни и комуникативни площи.

8. Програма за дейностите, включително за строителство, експлоатация и фазите на закриване, възстановяване и последващо използване.

Изграждане на ново въздушно електропроводно отклонение(ЕПО) от стълб №27 на на ЕПО от ВС-Вардун за с.Вардун до нов мачтов трафопост(МТП). Стълб №27, който е тип НЦГ се подменя със стоманено-решетъчен стълб ЪМ₂₀-951. Мачтовият трафопост се изгражда в имота на потребителя.

Строително-монтажния процес е свързан с предоставяне на обслужващи дейности, поддържане на чистотата в обекта, поддържане на земеделските площи, охрана и др. Не се предвиждат производствени и други дейности, изискващи хигиенно-защитни зони или оказващи значително въздействие върху околната среда.

Експлоатационният период на обекта се определя от амортизацията.

9. Използвани методи за строителство:

Изкопни работи, направа на кофраж и изливане на бетон, монтажни ел. и механични работи.

10. Използвани природни ресурси по време на строителството и експлоатацията

В процеса на *строителство* основно ще се използват вода, електроенергия.

11. Отпадъци, които се очаква да се генерират – видове, количества и начин на третиране:

Поради характера на дейностите ще се формират следните видове отпадъци:

Строителни отпадъци няма да се формират. Изкопните маси от изграждането на енергийното съоръжение ще се използват за обратна засипка.

При *експлоатацията*: Инвестиционното предложение не предвижда генериране на отпадъци.

12. Информация за разглеждани мерки за намаляване на отрицателните въздействия

Устройството на територията ще се извърши в съответствие с нормативните изисквания на параметрите за застрояване и озеленяване, съгласно изискванията на Закона за устройство на територията и Наредба № 7 на МРРБ за правила и нормативи за устройство на отделните видове територии.

Монтажа ще се извършва на база на разработен от изпълнителя и одобрен от компетентните органи план, включващ задължително и мерки за опазване на околната среда през строителния период.

При изграждане и поддържане на зелена система на територията на инвестиционното предложение, ще се осъществява растителна защита на база на добрите земеделски практики.

13. Други дейности, свързани с инвестиционното предложение/например, добив на баластра, нов водопровод, добив или пренасяне на енергия, жилищно строителство и третиране на отпадъчните води/

Присъединяването на имота към електроразпределителната мрежа чрез изграждане на ново въздушно електропроводно отклонение.

14. Необходимост от други разрешителни, свързани с инвестиционното предложение;

Всички изискуеми документи съгласно Закона за устройство на териториите, Закона за управление на отпадъците, Закона за водите и др.

15.Замърсяване и дискомфорт на околната среда

В следствие от реализацията на инвестиционното предложение не се очаква замърсяване на околната среда.

Няма да има принос към замърсяване на повърхностните и подземните води.

Няма да се застраши популациите от характерни за района растителни и животински видове.

16. Риск от инциденти.

Инженерно-техническите дейности ще са съобразени с общите правила по линия на пожарна безопасност.

При извършване на огневи работи да се спазват стриктно изискванията на Наредва №I-209 от 22.11.2004 г.

След приключване на огневите работи да се осигури наблюдение на мястото до 3 часа.

За пожаротехнически средства за първоначално гасене по време на строителни работи да се използват средствата, предвидени в част АС.

Техническият ръководител на обекта е длъжен да проведе начален инструктаж с работниците, след което се удостоверява с личен подпис инструктажа, съгласно изискванията на Наредба №РД-07-2 от 16.12.2009 г. за условията и реда за провеждането на периодично обучение и инструктаж на работниците и служителите по правилата за осигуряване на здравословни и безопасни условия на труд.

В зависимост от продължителността на строително-монтажните работи да се провежда и периодичен опреснителен инструктаж.

При специфични работи да се провежда и извънреден инструктаж.

При особено опасни монтажни работи да се провежда и ежедневен инструктаж.

III. Местоположение на инвестиционното предложение:

1. План, карти и снимки, показващи границата на инвестиционното предложение, даващи информация за физическите, природните и антропогенни характеристики, както и за разположените в близост елементи на Националната екологична мрежа.

Към инвестиционното предложение са приложени скици с посочено местоположение на площадката.

Поземления имот в който е изградена Помпената станция ПИ 10121.101.1 по Кадастралната карта (ПИ 000096 по КВС) с Вардун, общ.Търговище, Частна общинска собственост на Община Търговище, с площ 18131 кв.м.

Имотът е с начин на трайно ползване: за водостопанско, хидромелиоративно съоръжение.

Трасето ще бъде проектирано през имоти общинска и държавна собственост в изпълнение на изискванията на чл.67, ал.1 от ЗУТ, както следва:

ПИ №059010 - (извън регулация) – нива, държавен поземлен имот;

ПИ №000090 – (извън регулация) – нива, земи по чл.19 от ЗСПЗЗ.

Представен е регистър на засегнатите от трасето и сервитута на въздушната линия имоти, за които ще бъде определено ограничено право на ползване. Общата площ с ограничено ползване е 390,5 кв.м. извън регулацията на с.Вардун, общ.Търговище.

Местоположението на имотите спрямо строителните граници на населеното място, в което се намират е до 1 км. и над 1 км. спрямо пътната мрежа с трайна настилка.

Всички дейности ще се осъществяват единствено и само в границите на описаните имоти. Не се налага ползването на допълнителни площи.

2. Съществуващи ползватели на земи и приспособяването им към площадката на инвестиционното намерение и бъдещи планирани ползватели на земи;

Инвестиционното предложение не влиза в противоречие с настоящото и бъдещото ползване на други земи в района.

3. Политика на зонирание или земеползване;

Територията, върху която ще се изгради ИП е вече урбанизирана.

4. Чувствителни територии, в т. ч. чувствителни зони, уязвими зони, санитарно-охранителни зони и др. Национална екологична мрежа;

В близост до площадката няма паметници на културата. На разстояние над 110 м. има санитарно-охранителна зона на водоизточник към същата помпена станция.

В непосредствена близост до площадката няма разположени защитени територии.

Територията предмет на ИП не засяга Корине места, Рамсарски места, флористично важни места, орнитологични важни места.

Реализацията на ИП няма да доведе до промяна в местообитанията и миграционните трасета на птиците, поради:

- Територията е урбанизирана.
- Не се предвижда изграждане на надземни електропреносни мрежи, които да увеличат риска от гибел за мигриращите видове, особено на белите щъркели.
- Много от видовете птици предмет на опазване в зоната са характерни за откритите пространства и земеделските земи с полезащитни пояси и храсталаци.

- Реализацията на ИП ще се осъществи в съответствие с целите на опазване на местообитанията и видовете в района.

Може да се направи прогноза, че реализацията на ИП няма да доведе до значително отрицателно въздействие върху предмета на опазване, до нарушаване целостта или до увреждане на защитените зони.

V. Подробна информация за всички разглеждани алтернативи за местоположение:

Няма други алтернативи за изграждане на електропроводното отклонение и мачтовия трафопост.

Точката на присъединяване към съществуващата мрежа е определена в становище с изх.№ Т14-1387/13.03.2014 г. на Енерго Про Мрежи АД. Електропроводното отклонение средно напрежение 20 kV ще бъде изградено въздушно.

Проектното трасе ще започне от ел.стълб №27 на ЕПО от ПС-Вардун за с.Вардун ЕП „Дъбрава”, находящ се в поземлен имот № 059010 – нива от ДПФ,по КВС на с.Вардун.

VI. Характеристики на потенциалното въздействие/кратко описание на възможните въздействия вследствие на реализацията на инвестиционното предложение, като се вземат предвид следните фактори/:

Въздействие върху хората и тяхното здраве

Инженерно-техническите дейности са съобразени с общите правила по линия на пожарна безопасност. Електрическите инсталации за електроснабдяване и технологичното обзавеждане, както и собствените им ел. инсталации се обезопасяват против електрически удар.

Здравен риск от реализацията на инвестиционното предложение потенциално ще съществува в периода на изграждането и експлоатацията на обекта. Ще касае работещите на обекта. Очакват се следните временни и краткотрайни въздействия върху здравето на работещите:

- физическо натоварване и опасност от трудови злополуки, свързани с използването на тежки машини - бетоновози, булдозери, товарни коли и др.;

- риск от изгаряния, падания, травми и злополуки при неспазване на Наредба № 2 на МТСП за безопасни и здравословни условия на труд при СМР от 1994г.

Изброените неблагоприятни ефекти ще се отнасят до работещите в наетите от възложителя фирми, в т.ч. и изпълняващи специализирани монтажни работи. Същите ще имат временен характер, като рискът се оценява като нисък до приемлив. Използването на лични предпазни средства (антифони, противопрахови маски, каски, работно облекло и обувки), изграждане на физиологични режими на труд и почивка, създаване и спазване на специфични правила за ръчна работа с тежести и товари, ще доведе до намаляване на риска.

За осигуряване на безопасността на работа (хигиенизиране на производствените помещения и предотвратяване на евентуални пожари) е необходимо да се спазват следните изисквания:

- Всички работници да бъдат запознати с правилата по БХТПБ и със специфичните особености на производството;
- Да се провежда задължителен ежемесечен инструктаж на работниците;
- Да се провежда задължителен инструктаж на новопостъпил работници.
- На видни места в помещенията да се поставят нагледни материали – обща инструкция за участъка и др.
- Периодично да се проверява годността на всички предпазни средства.

Най-близките сгради от територията отстоят съответно:

- Друга жилищна територия – над 200 м от имота;
- Път от републиканската пътна мрежа – над 1 км.;

За населението въздействията ще са без практически неблагоприятни здравни ефекти. По отношение на шума, като най-значим рисков фактор по време на изграждането и експлоатация на обекта, нивата на този фактор ще са по-ниски от допустимите съгласно действащите хигиенни норми.

Експлоатацията на обекта налага периодично присъствие на персонал. Спазването на конструктивните и технологичните изисквания, минимизиране до приемливи нива на травматичния риск. По време на експлоатация условията на труд ще бъдат съобразени с Наредба № РД-07-2 от 16 декември 2009 г. за условията и реда за провеждането на периодично обучение и инструктаж на работниците и служителите по правилата за осигуряване на здравословни и безопасни условия на труд, издадена от Министерството на труда и социалната политика, обн. ДВ. бр.102 от 2009г. с изм. и доп.

Необходимо е да се предвидят достатъчни и адекватни мерки за елиминиране на опасността от злоумишлени действия на външни лица.

Няма емисии на йонизиращи лъчи, източници на радионуклеиди и електромагнитни вълни.

Психо-емоционалният ефект от изпълнението на ИП върху населението от съседните населени пунктове не се очаква.

Прогнозна оценка на предполагаемото въздействие върху хората и тяхното здраве, в резултат на реализацията на инвестиционното предложение:

Според данните за строителните решения може да се предположи, че при реализиране на проекта населението от най-близките обекти, подлежащи на здравна защита няма да бъде засегнато при нормална експлоатация. Потенциално засегнати ще се окажат работниците, както и пребиваващите в тях при *аварийни ситуации*.

В заключение, въздействието върху здравето на хората от реализирането на инвестиционното предложение е:

- Без отрицателни въздействия върху здравния статус на населението;
- Незначително по време на експлоатация.

Въздействие върху земеползването

Село Вардун се намира в северната част на Герлово, което представлява котловина оградена от юг от Стара планина, а от север и от изток от Преславската планина. На запад се намира хълмистата област Тузлук и Лиса планина.

Селското стопанство е слабо застъпено в селището.

Прогнозна оценка на предполагаемото въздействие върху земеползването, в резултат на реализацията на инвестиционното предложение:

На територията на с. Вардун, община Търговище на много малка част от земите е променен начина на трайно ползване. ИП ще се изгради във вече съществуваща съоръжения и следователно няма да доведе до нарушаване в баланса на земеделска територия и производителност за района.

Климатични и метеорологични условия

Общината попада в зоната на умерено континенталната област на България и по точно в средния климатичен район на Дунавската равнина със средно-месечна температура +10.7 С. В сравнение с териториите на север, тук зимите са с умерени студове, а летата – с умерени горещини. Годишният ход на валежите има подчертан континентален характер (с най -много валежи през лятото, а най-малко – през есента). Средната годишна сума на валежите е между 550 и 680 мм, което е по-ниско от средните показатели за страната. Районът спада към слабо до средно градобитните. Средната дата на последния пролетен мраз е 11 април, а на първия есенен – 27 октомври.

Средната дата на образуване на първата снежна покривка е 11 декември, за задържане на последната снежна покривка е 13 - 15 март. Средният брой дни със снежна покривка е около 48. Районът попада в зоната на най -рядко и с най - малък размер отвяване на снежната покривка.

Преобладават ветрове със северозападна и югозападна посока (годишно около 53%), а най - слаби и редки са ветровете от север - североизток. Висока е честотата на тихо време (около 60%) . През пролетта от югозапад и запад нахлуват влажни въздушни маси. Не по – малко значение за формирането на климата има и пренасянето на въздушни маси от тропичен произход през лятото.

Атмосферен въздух

Климатичните и метеорологични фактори оказват сериозно влияние върху степента на замърсяване на въздушния басейн. Те пряко допринасят за по-доброто или по-лошо разсейване на емитираните от източниците вредни вещества.

Анализът на замърсителите и замърсяването на атмосферния въздух в разглеждания район показва изключителна чистота на компонента и незначителни проблеми със състоянието му. Той не е повлиян от замърсявания с промишлен характер. Повечето от предприятията в общината или не работят или работят с минимален капацитет. Районът не е обременен с крупни промишлени замърсители, а високата ветровитост и благоприятният релеф спомагат за бързото и ефективно разсейване на вредните вещества. Вредните емисии са доста по-ниски от средните за страната. Ниският потенциал на замърсяване на въздуха обуславя благоприятните санитарно-хигиенни условия на средата.

През последните години основни източници на замърсяване на атмосферния въздух са автотранспортът и битовото отопление.

Прогнозна оценка на предполагаемото въздействие върху атмосферния въздух в резултат на реализацията на инвестиционното предложение.

По време на строителните работи:

При извършвани на строителни дейности не се очаква въздействие върху атмосферния въздух.

По време на експлоатацията:

През експлоатационния период са възможни въздействия от емисии на вредни вещества от ДВГ на автомобилите на пребиваващите в обекта и от организирания транспорт.

Води

Повърхностни води

Община Търговище е сравнително бедна на водни ресурси.

На територията на общината липсват повърхностно течащи води; характерен е непостоянен речен режим. При силни дъждове и при топене на снеговете по суходолията се събират течащи води в деретата, които по-късно пресъхват.

Речната мрежа включва река Врана и нейните притоци – река Сива, Калайджи дере, Овчарско дере, Дългашко дере и река Вардунска. Реките са маловодни, с малки водосборни басейни. Средната гъстота на речната мрежа не надвишава 0,6 - 0,8 км/кв.км. Имат плитки неизразителни речни корита и пороен характер. Речният отток е непостоянен. Всички реки имат снежно - дъждовен режим. Пълноводието е характерно само за пролетния сезон, в зависимост от топенето на с нежната покривка и настъпването на валежния максимум. През лятото част от реките пресъхват.

В хидроложко отношение районът се отнася към подобласт с преобладаващо дъждовно подхранване и район с преобладаващо влияние на подпочвеното подхранване.

Хидрографската мрежа е слабо изразена и се характеризира с временния отток по деретата и другите овражни форми при проливни валежи. Повърхностният отток се изпарява или прониква в почвата. Повърхностните води по принцип не са замърсени от производствени дейности.

Подземни води

Важна предпоставка за развитието на селското и горското стопанство, селищната мрежа, туризма и рекреацията и техническата инфраструктура, са поземните ресурси. В разглеждания район въз основа на установения по архивни данни геолого-литоложки строеж, геоморфоложки и тектонски характеристики, е отделен долнокреден водоносен хоризонт.

Източници на замърсяване на подземни води на територията на общината са инфилтрацията на валежите в земеделските площи.

Нивото на подпочвените води е дълбоко и не усложнява инженерно-геоложката обстановка при строителство на сгради и съоръжения.

Прогнозна оценка на предполагаемото въздействие върху водите в резултат на реализацията на инвестиционното предложение.

Районът в който се намира площадката е извън урбанизираната територия на с.Вардун и няма изградена инфраструктура – водопроводна и кализационна мрежа.

Като цяло предвидените в инвестиционното предложение обекти и дейности, не са свързани с формиране на големи количества силно замърсени отпадъчни води.

Геоложка основа.

Районът на проучването се намира на около 15 км южно от гр. Търговище. В морфоструктурно отношение, районът се отнася към Герлово, представляващ хълмиста котловина в източната част на Предбалкана. Котловината е разположена между планините - Лиса, Преславска, Драгоевска и Котленско-Върбишката планина. Районът попада във водосборната област на р. Камчия с големия брой притоци, един от които е малката река, която води началото си от изворите в района (фиг. 9, 10). Надморската височина на повърхността е в рамките на 320 – 400 м.

На повърхността в участък „Вардун“ се разкриват седиментите на Горнооряховска свита (gK1h-ар.). Представени са от плътни, неясно слоисти, сиво-зелени мергели и глинести мергели и тънки прослойки от пясъчници (фиг. 10). Горната им повърхност е променена до мергелни глини.

Променените скали от горнооряховска свита изграждат докватернерната подложка в участъка. Кватернерните отложения са представени от плейстоценски льосовидни, безструктурни, различно пясъчливи и варовити жълтокафяви глини с дебелина от 1-2 м до 4-5 м. В терасите на малките реки и дерета в района се разкриват еолични-алувиално-делувиални отложения до 5-10 м, представени от льосовидни глини, различно пясъчливи с различно зърнести пясъчници и чакъли в основата.

На терена не се наблюдават физико-геоложки явления като свлачища и срутища.

В хидроложко отношение районът попада в западната част на водосборната област на р. Г. Камчия и се намира непосредствено източно от главния вододел между басейна на р. Янтра и р. Г. Камчия. Проучвания участък се отводнява основно от един от левите притоци на р. Тича, който води началото си от възвишенията в района на с. Тъпчилещово, т.н. „Вардунско дере“.

Хидрогеоложка характеристика на проучвания участък „Вардун“

В глинесто-теригенно-карбонатните долнокредни седименти в проучваната част на разглежданата територия, неравномерно напукани в приповърхностната си част (и на места съвместно с припокриващите ги кватернерни отложения) са се формирали пукнатинни до пукнатинно-карстови по тип подземни води със спорадическо разпространение, които не образуват общ водоносен хоризонт. Движението им се лимитира от развитата хидрографска система. Те се подхранват от инфилтрация на валежни води и на води от кватернерните отложения, а се дренират от речно-овражната система и многобройни низходящи извори с дебит от 0,05 l/s до 0,5 l/s, рядко повече. По-големите извори са каптирани за местни водоснабдявания, а значението на останалата част е ограничено. Стойностите на модула на подземния отток е до 0,5 l/s.km², а в отделни участъци (с преобладаване на пукнатинно-карстови води) – около 1 l/s.km², което характеризира тази част на долнокредните седименти предимно като слабо до умерено водоносна (2,3,4).

За долен съвършен водоупор служат практически непроницаемите хотривски мергели, а за горен-несъвършен-различно пясъчливи глини.

Дебелината на водоносния хоризонт не надвишава 1,0-1,5 м, а дълбочината на залягане на водите варира от 0,3-0,7 м до 3-4 м от терена.

Движението на подземните води е към речно-овражната система.

Филтрационната характеристика на вместващите скали е ниска-коэффициент на филтрация, $K_f = 0,1-5$ м/д, а водопроводимостта е до $T=10$ м²/д, което характеризира водоносните отложения като слабо водообилни (2,3).

Подземните води в района са от инфилтрационен генетичен цикъл и имат еднотипна качествена характеристика.

По минерализация и температура водите са пресни ($M = 0,6-0,7$ г/л), студени ($t = 10-120^{\circ}\text{C}$). По химичен състав водите са хидрокарбонатно-калциево-магнезиеви, уязвими от замърсяване от земеделски практики.

Подземни води са безнапорни до слабо напорни и са акумулирани в порите на чакълестия пласт в основата на кватернера (там където съществува) и в пукнатините на променените глинесто-теригенно-карбонатните долнокредни скали в най-горната част на хотрива (Горнооряховска свита (gK1h-ар.)

Следва да се отбележи, че геоложкият строеж и условия определено не създават трудности за реализация на ИП.

Визираното в проекта разположение на ИП, технологии, както и тези по евентуалното закриване, позволяват да се направи извода, че реализирането на инвестиционното предложение няма да доведе до въздействие върху геоложката основа.

Почви

Почвената покривка е обусловена от геоложкия строеж и отразява влиянието на континенталните климатични условия, нископланинския и хълмист релеф и растителна покривка. Най-голяма част от територията на община Търговище е покрита със сиви горски почви. По механичен състав са тежко пясъчливо-глинести. Характеризират се с добри водно-физични свойства, със средна до слаба водопроницаемост, добра водозадържаща способност и сравнително благоприятен въздушен режим. Количеството на хумуса е най-високо в повърхностният хоризонт, а в дълбочина намалява.

Следващи по разпространение са черноземните почви (типични, слабоизлужени, излужени). Разпространени са главно в Търговищкото поле. Общата мощност на почвения им профил е 60 -80 см, а само на хумусния хоризонт – 20 - 25 см. По механичен състав те са тежко и по-рядко средно пясъчливо - глинести. Притежават средна до висока водопроницаемост, ниска до средна водозадържаща способност и добър въздушен режим. По съдържание на органично Общински план за развитие на община Търговище 2014–2020 г.11 вещество са слабо хумусни, а по отношение на общия азот и фосфора са средно запасени. Обработват се сравнително леко.

В разчленените релефни форми се намират смесени алувиално - делувиални почви, а в леглата на водните течения – алувиални. Тези типове почви са с по-ограничено разпространение. Те се отличават с много добър воден и хранителен режим и високо естествено плодородие.

Плиткият профил на почвите в районите на общината с най-голяма надморска височина прави площите им неподходящи за отглеждане на селскостопански култури. Част от тях могат да се използват за пасища или след съответни мелиорации - за лозя. Най-рационално би било залесяването им с горско плодни храсти.

Хидрографската мрежа е ясно изразена. Всички реки и долове имат каменисти дъна и стръмни склонове, обрасли с гори. Поради това ерозията в земеделските и горски земи не е с големи размери. На територията на горския фонд, ерозивни процеси са установени на площ около 12 хил. дка. Общо за района тези процеси са овладени и имат затихващи функции. Това не означава, че комплексните мерки за борба с ерозията трябва да се преустановят. Напротив, общината има нужда от постоянни лесотехнически мерки за подобряване на горско-растителната покривка.

На територията на общината няма заблатени почви.

Орографските особености на района не благоприятстват ветрова ерозия, но създават условия за водна ерозия. Големите наклони на терените, обемът и интензивността на валежите в съчетание с почвените условия са част от факторите, които определят интензивността на ерозията. Ерозираните площи, равнини, сипеи, и свлачища са разположени по стръмните и много стръмните терени. На много места се забелязват терени с нарушени почви, нелесопригодни площи обрасла с дървесна и храстова растителност, и напълно оголени площи – нелесопригодни голини, сипеи и скали. Важно е да се има предвид, че скоростта на ерозия е различна при различните типове растителна покривка. Естествената ерозия се ускорява под влияние на човешката дейност. Незасетите обработваеми земи са подложени на около 30 пъти по-интензивни ерозивни процеси в сравнение с почви под горска покривка. Широколистните насаждения в горския фонд, със своите водозадържащи функции имат изключителна роля за предотвратяване на ерозивните процеси.

Прогнозна оценка на предполагаемото въздействие върху почвите, в резултат на реализацията на инвестиционното предложение:

Площадката, на която се предвижда да се реализира инвестиционното предложение е вече урбанизирана. Върху нея ще се реализират всички дейности, в т.ч и временни дейности по време на реконструкцията на цеха.

Не се очаква ИП да окаже въздействие върху почвите.

Ландшафт

Инвестиционното предложение не съдържа обекти или мероприятия, които да доведат до поява на нови, значими по количество замърсители в разглежданата територия. Имайки предвид настоящото състояние на ландшафта в разглеждания район може да се твърди, че ИП няма да доведе до значими негативни изменения в състоянието на ландшафта.

Растителен свят

Според растително-географското райониране на България, територията където ще се реализира инвестиционното предложение се отнася към Европейската широколистна горска област, Евксинска провинция, Черноморски окръг. Растителната покривка представлява комплекс от тревни фитоценози с различни доминантни видове, които се редуват в зависимост от мощността на почвата. За района на площадката е характерно деградация на растителността, за което свидетелства увеличеното разнотревие и присъствието на рудерални видове.

В границите на площадката липсват местообитания на защитени, редки или застрашени от изчезване растителни видове.

При реализацията на проекта не се очаква отрицателно въздействие върху растителността в района.

Животински свят

В зоогеографско отношение територията, където ще се реализира инвестиционното предложение се отнася към Северната зоогеографска подобласт. В нея преобладават сухоземни животни, характерни за Средна и Северна Европа. Видовият състав на животните се определя от характера на растителността и разпределението и в биотопа.

Площадката представлява урбанизирана територия, поради което в нея липсват приоритетни за опазване типове природни местообитания, както и местообитания на видове животни.

От орнитофауната преобладават главно синантропни видове като домашното врабче (*Passer domesticus*), полското врабче (*Passer montanus*), чавката (*Corvus monedula*), домашния гълъб (*Columba livia f.domestica*), гургулицата (*Streptopelia turtur*), свраката (*Pica pica*), полската врана (*Corvus frugilegus*) и сивата врана (*Corvus corone cornix*).

Бозайната фауна, като цяло е слабо застъпена, с отделни екземпляри от полска мишка (*Apodemus agrarius*), сляпо куче (*Nanospalax leucodon*), сив плъх (*Rattus norvegicus*).

Като се има предвид, че имотът е в близост до урбанизирана територия не може да има значително въздействие върху местообитания на видове или за нарушаване на биологичното разнообразие в резултат от реализацията на ИП.

Защитени територии

В района, където се предвижда да се реализира инвестиционното предложение, няма защитени с нормативни документи природни територии и обекти.

Историческите и културни паметници

На територията, на която се предвижда да се реализира инвестиционното предложение, както и в близко съседство няма регистрирано наличие на исторически, археологически и архитектурни паметници.

При реализация на инвестиционното предложение ще се следи за откриването и запазването на исторически и археологически културни паметници и своевременно ще се уведомяват компетентните органи.

Отпадъци

Понастоящем, на територията върху която ще се реализира инвестицията не се генерират отпадъци. Липсват стари замърсявания и наличие на нерегламентирани сметища. Разглежданата територия не е обременена от стари замърсявания с отпадъци.

По отношение на съществуващите системи за управление на отпадъците на общинско и регионално ниво, имащи пряко отношение към инвестиционното намерение, ще се въведе система за организирано събиране и транспортиране на битови отпадъци до съоръжението за крайно обезвреждане на отпадъци, обслужващо общината.

Различните по вид и количество отпадъци, които ще се генерират по време на строителните дейности и при експлоатацията на инвестиционното предложение са представени и класифицирани, като наименования и код, съгласно Приложение 1 към чл. 5 ал. 1 на Наредба № 3 от 1 април 2004 год. за класификация на отпадъците, на МОСВ и МЗ (ДВ бр. 44/2004 год.).

Количеството на тези отпадъци е непрогнозируемо, но очакванията са за минимално количество.

Опасни отпадъци – не се очаква да бъдат образувани от основните дейности на ИП. Могат да се образуват опасни отпадъци от транспортната и строителна

техника по време на строително-монтажните работи само при аварийна ситуация на площадката на обекта. Количеството на отпадащи опасни отпадъци от транспортна и строителна техника при аварийна подмяна също е непрогнозируемо. Образуваните отпадъци ще се събират в затворени метални варели и контейнери - разделно и предават на лица притежаващи необходимите документи, съобразно Закона за управление на отпадъците.

Твърди битови отпадъци - смесени битови отпадъци, код 20 03 01. ще се образуват от жизнената дейност на работещите на обекта. Отчитайки коефициента на неравномерност (средно на ден ще работят около 5 човека – максимално по 0,5 кг./човек), очакваното дневно количество на битови отпадъци ще бъде около 2,5 кг. дневно. Битовите отпадъци ще се събират в метални контейнери, извозват от организацията изпълнител и предават за депониране на организирано депо за ТБО на територията на общината.

Количествата опасни отпадъци също са твърде минимални и нормативното им третиране няма да е сериозен проблем.

След въвеждане в експлоатация на обекта Възложителят ще предприеме всички необходими дейности за спазване изискванията на Закона за управление на отпадъците.

Транспортна схема за извозване на строителните отпадъци. Необходимост от временни депа – не е необходима.

Прогнозна оценка на предполагаемото въздействие от отпадъците, в резултат на реализацията на инвестиционното предложение:

- Незначително като характер;
- Пряко като въздействие;
- Локално като обхват;
- Краткотрайно по време;
- Временно като продължителност;
- Възстановимо;
- Без кумулативен и комбиниран ефект.

Вредни физични фактори – шум, вибрации, електромагнитни полета, светлинни ефекти

Основен източник на шумово замърсяване в Община Търговище е автомобилният транспорт. Отдалечеността на разглежданата площадка от основния транспортен поток налага извода, че транспортният шум не оказва влияние върху акустичната среда на територията на имота.

На площадката, където се предвижда реализация на инвестиционното предложение, няма източници на шум и/или вибрации.

Съоръженията ще бъдат придружени със сертификати за качество и упоменатите нива на шум ще бъдат съобразени с нивата, допустими по БДС и нормативната база, регламентираща допустимите стойности. Шумът, който се отделя от движещите се части на машините и оборудването е под допустимия минимум, а електромагнитни полета и радиационни лъчения няма.

Прогнозираните нива на шума в района налагат извода, че реализирането на инвестиционното предложение няма да доведе до значимо влошаване параметрите на акустичната среда, тъй като нивата на шум са по-ниски от санитарните норми.

Няма източници на електромагнитни полета.

Оптичните ефекти се разделят на ефекти на засенване и на отражение на светлина. На практика нито едно от двете явления само по себе си не води до замърсяване на околната среда.

Неприятни миризми – не се очакват.

Генетично модифицирани организми

При експлоатацията на инвестиционното предложение няма да се използват генетично модифицирани организми.

2. Въздействие върху елементите от Националната екологична мрежа, включително на разположените в близост до обекта на инвестиционното предложение

Територията предмет на ИП не засяга защитени територии, Корине места, Рамсарски места, флористично важни места и орнитологични важни места.

Най-близко разположената защитена територия на Защитена зона "МАРИНА ДУПКА" с площ 1.00 ха, код BG0000589 - Защитената зона "МАРИНА ДУПКА" се намира в землището на с. Пайдушко отстои на около 15 км.

Площадката не попада в обхвата на защитена зона.

Усвояването на територия, свързано с ИП извън ЗЗ, няма да доведе до отрицателно въздействие върху предмета на опазване, до нарушаване целостта или до увреждане на защитите зони.

3. Вид на въздействието /пряко, непряко, вторично, кумулативно, краткотрайно, средно – и дълготрайно, постоянно и временно, положително и отрицателно/.

По време на строителството въздействието върху околната среда ще е следното:

- Без въздействия;

По време на експлоатацията въздействието върху околната среда ще е следното:

- пряко като въздействие;
- незначително като ефект;
- дълготрайно по време;
- постоянно като продължителност.

4. Обхват на въздействието/географски район, брой на засегнатото население/местообитания/видове/;

Обхвата на въздействието е локален.

Степен и сложност на въздействието;

Инвестиционното предложение няма да окаже вредно въздействие върху околната среда. Няма да бъде засегнато населението от съседните населени места, курортни селища и др.

5. Вероятност от поява на въздействието;

Продължителността на въздействията се ограничава основно по време на експлоатацията и е сведена до минимум, по отношение на атмосферния въздух, водите, отпадъците, вредните физични фактори, биоразнообразието, въздействието е минимално и обратимо. По отношение на почвите и ландшафта е необратимо (при съществуване на сградите) и възстановимо след ликвидирането им.

Малка вероятност от поява на отрицателно въздействие.

Възможни вредни въздействия могат да бъдат реализирани при форсмажорни обстоятелства, свързани с природни бедствия и катастрофи, както и от действия предизвикани от субективни фактори

6. Продължителност, честота и обратимост

Краткотрайно, рядко, обратимо отрицателно въздействие.

7. Мерки, включени в инвестиционното предложение за предотвратяване, намаляване или компенсирание на значителните отрицателни въздействия върху околната среда и човешкото здраве

Мерки, касаещи инвестиционното проектиране:

- всички съоръжения следва да се проектират съгласно изискванията на Норми за проектиране на сгради и съоръжения в земетръсни райони.
- проектът за изкопните работи и вертикалната планировка да се съобрази с изискванията на Наредба № 26, като хумусният слой се събере на временно депо и се върне за възстановяване в зелените площи.

Мерки, касаещи строителството на обекта:

- регламентирано управление на генерираните отпадъци.

Мерки, касаещи експлоатацията на обекта:

- битовите отпадъци да се събират отделно и да се третират съгласно Общинската програма за управление на отпадъците, с цел да не се създават предпоставки за замърсяване;
- да се осигури квалифициран персонал, който да обслужва и следи изправността на системата за контрол и защита от аварии и работата ѝ;
- регламентирано управление на генерираните отпадъци;

8. Трансграничен характер на въздействията.

Не се очаква такъв.